



# 集落支援員だより

1面

発行 登米市吉田公民館  
(指定管理者 吉田コミュニティ運営協議会)

TEL : 0220-55-2124  
FAX : 0220-55-4528

吉田コミュニティ運営協議会

検索



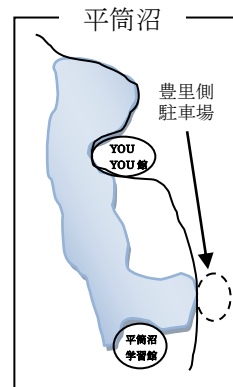
## 行政区健康まつりについて

吉田コミュニティ運営協議会で推進している行政区健康まつりですが、令和元年度は、新田、中新田、山吉田行政区が実施しました。(※助成対象行政区のみ記載) 狐崎行政区は、3月15日(日)に狐崎集会所にて実施予定となっております。晴天時はグランドゴルフ、雨天時は室内ボッチャを行うそうです。狐崎行政区の皆さんは、ぜひご参加ください。(詳しくは、行政区に配布のチラシをご覧ください) 令和2年度の助成対象(実施予定)行政区は鈴根、江浪、今泉、貝待井行政区です。



## 【ボランティア】平筒沼清掃活動【感謝】

令和2年2月9日(日)に今泉健社会のみなさんが平筒沼の清掃活動を行ってくれました。場所は豊里側の駐車場です。フェンスを挟んで森側にゴミが投げ捨てられることが多く、特に草が生い茂る時期は、ゴミがまったく見えなくなるため、非常にゴミが多い所です。以前、平筒沼クリーンアップ作戦でゴミ拾いをした際には、スパイクタイヤ、テント、消火器、テレビなど、何年前に捨てられたかわからないようなゴミが大量にでてきました。そんな、ゴミが捨てられるスポットを綺麗にしてくださいました。ありがとうございました。



(まずは草刈りから開始)



(大量のゴミ)



(今泉健社会の皆さん)

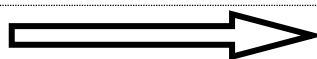
既にみなさんのお手元にチラシが届いていると思いますが、3月14日(土)に平筒沼クリーンアップ作戦(平筒沼周辺のゴミ拾い活動)を実施します。学生の皆さんには、ボランティア参加証明証をコミュニティで発行しています。参加賞も用意しております。

沢山の参加、ご協力をお待ちしております。

## 【平筒沼 第一駐車場】水道の不適切利用【公園トイレ】

平筒沼ふれあい公園第一駐車場トイレ(一番大きい駐車場のトイレ)にて、水道の不適切利用と思われる行為が確認されています。第一駐車場のトイレは、プッシュ式の水道になっており、閉め忘れて水が流れ続けるという事態は起きないようになっています。しかし、2月の水道使用量が通常の7倍になっていました。利用者の少ない時期であり、掃除用の蛇口が細工された形跡もあったため警察に被害届けを出しました。トイレで不審者を見かけた場合は、吉田公民館まで情報提供・連絡等・皆さんのご協力をお願いいたします。

裏面もご覧ください





## 【集落支援事業】スマホ・ケータイ安全教室について

6月の支援員便りで告知しておりましたスマホ・ケータイ安全教室について、日程の調整がやっとできましたので、ご報告します。

開催目的：ガラケーからスマホへの移行を検討している方のサポート

日時：令和2年6月9日（火）午後1時30分～3時30分まで

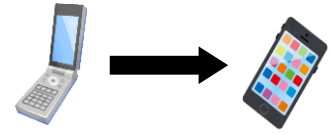
場所：吉田公民館 2階 大ホール

対象：現在「ガラケー」を利用して、スマートフォンへの移行を考えている方

人数：先着20名まで

参加費：無料

申込み：4月に募集チラシを配布しますので、チラシからお申込みください。



KDDIの講師先生が、スマホとは何か？という根本的な所から、「スマホの使い方」、「スマホでできることはどういったことなのか」というものを、実際にスマートフォンを操作しながら覚えることができます。「ショップに行って教わるのは億劫だ」という方、ぜひご参加ください。

## 【最近話題】キャッシュレス決済（〇〇ペイ）について

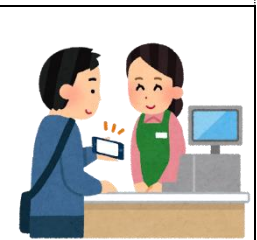
最近話題のキャッシュレス決済ですが、「〇〇ペイだとかアプリだとかポイント還元なんだのよくわからない！」という声が聞こえてきます。疑問にお応えするため、私のわかる範囲でお応えします。（講話の企画を行いました、疑問に答えてくれる先生が見つかりませんでした）

まず、キャッシュレス決済（現金を使わない支払方法）ですが、皆さんの身近なものでいうとクレジットカードやWAONカード等で支払った場合もキャッシュレス決済に含まれます。

〇〇ペイはスマートフォン（スマートフォンアプリ）を使った決済になります。アプリを使って会計をするとスマートフォンに登録した自分の任意のクレジットカードから自動で引き落としされます。「アプリを使うのは二度手間じゃないか？クレジットカードだけでいいのでは？」と考えがちですが、クレジットカードはサインや暗証番号を求められることがあり、手軽とはいえません。高額商品を購入する場合はクレジットカードでいいのですが、日用品など普段買うものに関しては、スマホ決済にすると会計がスムーズに終わります。

ポイント還元などの後押しもあり、お得になっています。ポイント還元は会計時に還元されて割引になるパターンと、後日クレジットカードから引き落とされるタイミングで還元されるパターンがあります。これは、店舗によって異なり、統一されていません。※ポイント還元は国費から消費者に供出されます。

現状の〇〇ペイは、対応している店舗が少ない状態で、使えるお店が限られています。また、アプリに登録できるクレジットカードの種類も”マスターカードは登録できるけど、JCBはできない”といった、クレジットカード会社との提携が進んでいないアプリもあります。「〇〇ペイを使いたくてアプリをダウンロードしたのに、自分の持っているクレジットカードが使えなかった」という事態が発生する可能性があります。条件が整った状態での利便性は良いですが、現状ではまだまだ使いにくいといった印象です。



↑キャッシュレス決済（イメージ）



↑QRコード（例）